

## Kezelési utasítás

### GESTRA kondenzautomata BK 15



Ausgabe: 4/90



BK 15

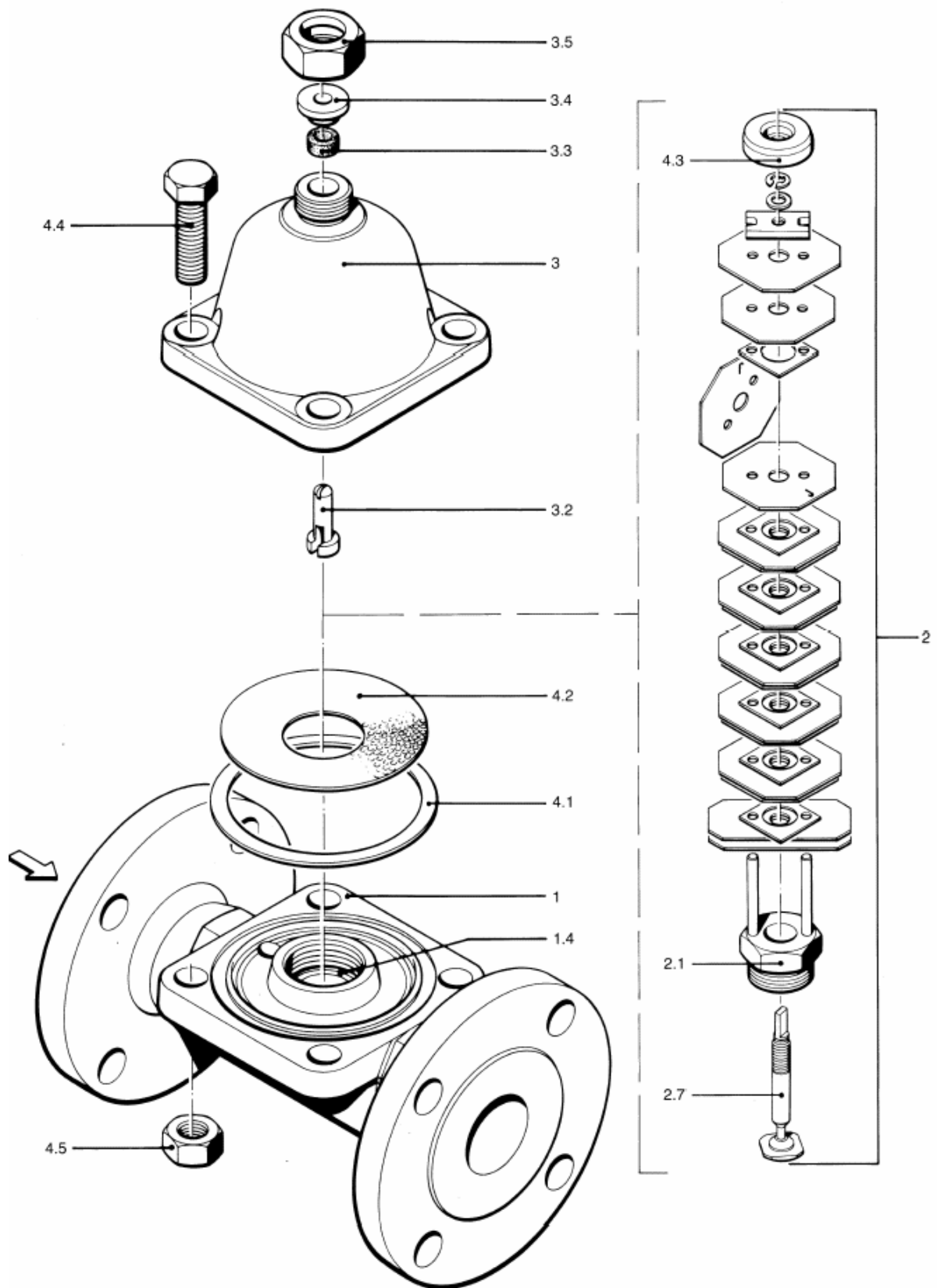
#### Üzemelés

A BK 15 termikus-termodinamikus kondenzautomata korrózióálló, vízütésre nem érzékeny termovit-szabályozóval, amely közvetlenül a mindenkori nyomástól függő telítési hőmérsékleten nyit és zár. Úgy indításkor mind üzem közben önműködően légtelenít. A termovit szabályozó fűvókatúje visszafolyásgátlóként is működik.

Alkalmazási határok a DIN 3548 szerint PN 40 C 22.8					
üzemi túlnyomás	PMA	bar	32	22	14,5
belépési hőmérséklet	TMA	°C	250	385	450
megeng. Nyomáskülönbség	$\Delta$ PMX	bar	22		

#### Beépítés:

Az áramlási irányt az **1** házon nyíl jelöli. Kiegészítésként nyíl formájú típusjelölő tábla mutatja az átfolyási irányt. A beépítés helyzete tetszőleges. A **3** fedél levételéhez kb. 90 mm szabad teret kell biztosítani.  
A behegeszthető kivétel csak elektromos hegesztéssel építhető be.



Alkatrész száma	Megnevezés	Rendelési szám	Mennyiség	Megjegyzés
1	Ház	-	1	nem tartalék alkatrész
1.4	Hüvely	-	1	beprésselve, nem tartalék alkatrész
* 2	Termovit-szabályozó komplett a 4.1 tétellel együtt	098847	1	
2.1	Fúvóka betét	-	1	nem tartalék alkatrész
2.7	Fúvóka tű	-	1	nem tartalék alkatrész
3	Fedél	-	1	nem tartalék alkatrész
3.2	Beállító villa	096889	1	
3.3	Tömlő formájú tömítés	096576	1	
3.4	Tömszelence gyűrű	096577	1	
3.5	Zárócsavar R 3/4"	013642	1	DIN 86 147 St
* 4.1	Tömítőgyűrű 92 x 102 x 1	087095	1	gafit / CrNi
4.2	Szűrő	096891	1	
4.3	Vezetőgyűrű	096892	1	
4.4	Hatlapfejű csavar M12 x 45	013122	4	DIN 931 1.7711
4.5	Hatlapú anya M12	013124	4	DIN 934 1.7258

- Kopó alkatrészek (célszerű tartalékot képezni)

#### Karbantartás

A BK 15 kondenzautomata nem igényel különösebb karbantartást. Szennyeződés miatt csökkenthet az áteresztett mennyiség és így a működés korlátozódik.

#### A kondenzautomata tisztítása és/vagy a 2 termovit szabályozó cseréje.

1. A készüléket nyomásmentesíteni (a hozzávezető illetve ellennyomás esetén az elmenő vezetőket is elzárni)
2. **4.4/4.5** csavarkötést oldani, **3** fedelet levenni.
3. **2** termovit-szabályozót kicsavarni és a **4.2** szűrőt levenni.
4. **1** házat, **3** fedelet és **4.2** szűrőt tisztítani. **4.1** tömítőgyűrűt lecserélni.
5. **2** termovit-szabályozót tisztítani és a tömítéseket (**2.1** fúvóka betétet / **2.7** fúvóka tűt) ellenőrizni. Amennyiben kopás látható, a **2** termovit-szabályozót cserélni.
6. **4.2** szűrőt behelyezni, A szabályozó menetét hőálló kenőanyaggal kezelni, figyelve a szabályozó/ház tömítőfelületek tisztaságára (fémes tömítés).
7. **2** termovit szabályozót becsavarni és 140 Nm nyomatékkal meghúzni.

8. **3** fedelet felhelyezni. Eközben figyelni kell arra, hogy a fúvóka tű felső leélezett része a **3.2** beállító villába becsússzon. Ha szükséges, a **3** fedelet kisé balra ill. jobbra el kell fordítani, amíg az a **4.1** tömítőgyűrűre felfekszik
9. A **4.4** csavar menetét hőálló kenőanyaggal kezelni, a **4.5** anyákat felcsavarni és 45 Nm nyomatékkal keresztrendszerben meghúzni.

#### Szabályozó beállítása

**2** termovit szabályozót gyárilag úgy állítják be, hogy egyrészt gőztömören zárjon, a másrészt a kondenzátumot torlódásmentesen vezesse el. Amennyiben a szabályozót tévedésből elállították, akkor a gyári beállítást hozzávetőlegesen a következők szerint lehet visszaállítani:

1. a készüléket nyomásmentesíteni (hozzá- illetve ellennyomás esetén az elvezető csöveket elzárni)
2. A kondenzautomata lehűlése után (környezeti hőmérséklet) a **3.5** zárócsavart megoldani, és a **3.2** beállítóvillát a csavarhúzóval jobbra addig csavarni, amíg ellenállás érezhető. Ezután 3 fordulatot balra visszacsavarni és a **3.5** záró-csavart meghúzni.

#### Speciális beállítások

Speciális beállításokat üzem közben, a **3.5** zárócsavar megoldása után lehet elvégezni. Amennyiben a fűtési folyamat során nagyobb aláhűtés szükséges, akkor a **3.2** beállító villát jobbra kell csavarni. Összesen max. 1,5 fordulattal a gyári beállítástól kiindulva. 1/8 fordulat megfelel kb. 4 K hőmérsékletváltozásnak. Ellenőrzött gőzáramláshoz a **3.2** beállító villát balra kell elfordítani. A gyári beállítástól, kiindulva max. 1,5 fordulattal.

#### A csavarok/anyák meghúzási nyomatéka szobahőmérsékleten

2.sz. alkatr.: -140

Nm

4.4/4.5 sz. alkatr. -45 Nm

#### Szerszámok:

2 db csavarkulcs, 19 mm

Csavarhúzó: 6 mm

## Átfolyási diagram

A diagram megmutatja a maxi-mális átfolyást forró és hideg kondenzvíznél gyári beállítás mellett (gőztömör elzárás).

### 1 jelű görbe

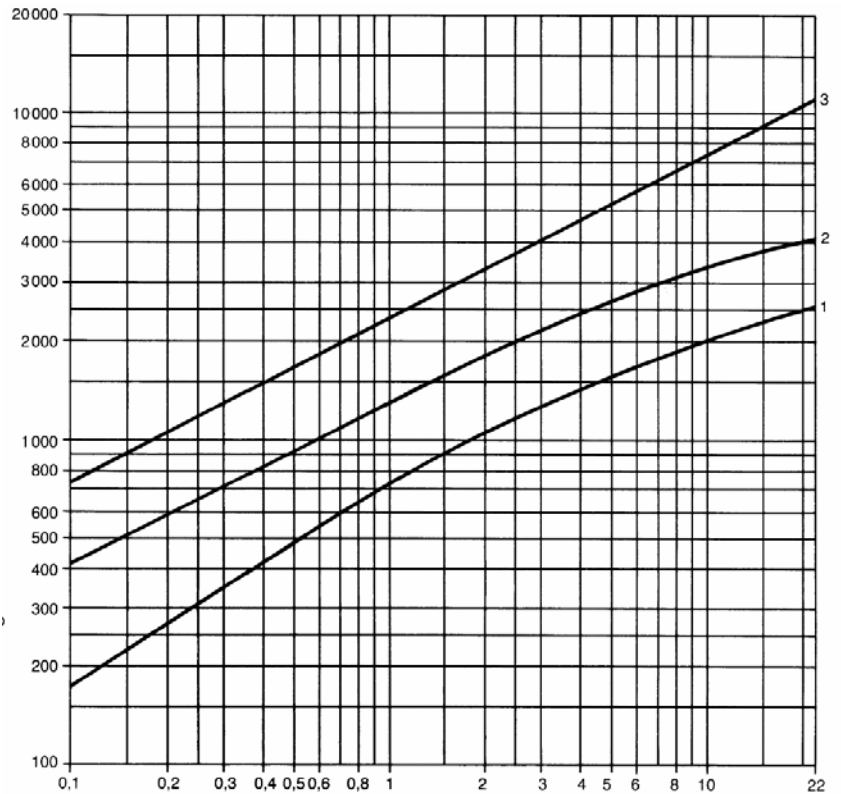
Torlasztásmentes elvezetés max. 10 K-kal a forráspont alatti kondenzvíz-hőmérsékletnél.

### 2 jelű görbe

Kondenzvíz-hőmérséklet 30 K-kal a forráspont alatt (torlasztás mellett).

### 3 jelű görbe

20 °C-os hideg kondenzvíz átfolyása.



→ Differenciálynomás [bar] atmoszférikus nyomásra vonatkoztatva