



FLOWSERVE



GESTRA

GESTRA Steam Systems

BK 37

BK 28

BK 29

HU

Magyar

Kezelési utasítás 818922-00

Kondenzautomata

BK 37, BK 28, BK 29

BK 37 ASME, BK 28 ASME, BK 29 ASME

Tartalom

Oldal

Fontos tudnivalók

Rendeltetésszerű használat	4
Biztonsági előírások	4
Veszélyek!	4
Figyelmeztetés!	4
DGRL (Nyomástartó Edények Irányelvei)	4
ATEX (Robbanásvédelmi Irányelvek)	4

Leírások

A csomagolás tartalma	5
Rendszerleírás	5

Műszaki adatok

Adattábla / Jelölések	5
-----------------------------	---

Felépítés

BK 37 alkatrészek	6
BK 37 ASME alkatrészek	7
BK 28, BK 29 alkatrészek	8
BK 28 ASME, BK 29 ASME alkatrészek	9
Jelmagyarázat	10

Beépítés

BK 37, BK 37 ASME, BK 28, BK 28 ASME, BK 29, BK 29 ASME	11
Veszélyek!	11
Beépítési utasítás	11
Figyelmeztetés!	11
A hegesztési varrat hőkezelése	11
Szerszám	11

Üzembehelyezés

BK 37, BK 37 ASME, BK 28, BK 28 ASME, BK 29, BK 29 ASME	12
Veszélyek!	12

Üzemelés

Figyelmeztetés!	12
-----------------------	----

Karbantartás

Veszélyek!	12
Kondenzautomata ellenőrzése	13
Thermovit- szabályozó és szennyfogó szűrő tisztítása/ kicserélése	13
Szerszám	13
Meghúzási nyomatékok	13

Alkatrészek

BK 37, BK 37 ASME, BK 28, BK 28 ASME, BK 29, BK 29 ASME	14
Alkatrészlista	14

Üzemen kívül helyezés

Veszélyek!	15
Figyelmeztetés!	15
Leselejtezés	15

Fontos tudnivalók

Rendeltetésszerű használat

A BK 37, BK 28 és BK 29 kondenzautomaták csak vízgőz kondenzátumának levezetésére vagy gőzlégtelenítőként alkalmazhatók. A megengedett nyomás- és hőmérséklet határokon belül, vízgőz kondenzátumát levezető csővezetékben történő alkalmazásra, a vegyi és korróziós hatások figyelembe vételével.

Biztonsági előírások

A készüléket csak a feladatra alkalmas és kioktatott személyzet szerelheti és helyezheti üzembe.

A karbantartási és szerelési munkákat csak olyan megbízott dolgozók végezhetik, akik speciális oktatásban részesültek.



Veszélyek!

Üzem közben a szerelvény nyomás alatt van és forró! Súlyos égési sérülések és egyéb sérülések a test egészét érhetik.

A szerelési vagy karbantartási munkák csak túlnyomás nélküli (0 bar) berendezésen, és csak lehűtött (20°C) állapotban végezhetők!

A szerelési és karbantartási munkák megkezdése előtt a szerelvényt nagynyomású és kisnyomású vezetékekről le kell választani valamint légteleníteni kell!

Az éles szélű belső elemek a kéz vágásos sérülését okozhatják! Az armatúrán történő minden szerelési munkánál védőkesztyűt kell használni!



Figyelmeztetés!

Az adattábla a szerelvény műszaki tulajdonságait tartalmazza. Adattábla nélküli szerelvényt nem szabad üzembe helyezni vagy üzemeltetni!

DGRL (Nyomástartó Edények Irányelvei)

A szerelvények megfelelnek a 97/23/EG Nyomástartó Edények Irányelveinek.

A 2. közcsoport esetében alkalmazható.

A szerelvények a 3.3. Cikkely hatálya alá esnek és nem kaphatnak CE-jelölést.

ATEX (Robbanásvédelmi Irányelvek)

A készülékek nem jelentenek potenciális gyújtóforrást és ezért nem esnek a 94/9/EG Robbanásvédelmi Irányelvek hatálya alá.

A 0, 1, 2, 20, 21, 22 (1999/92/EG) robbanás-veszélyességi zónákban alkalmazhatók.

A szerelvényekhez nem kell Ex-jelölés.

Leírások

A csomagolás tartalma

BK 37, BK 37 ASME:

1 db kondenzautomata BK 37
1 db kezelési utasítás

BK 28, BK 28 ASME:

1 db kondenzautomata BK 28
1 db kezelési utasítás

BK 29, BK 29 ASME:

1 db kondenzautomata BK 29
1 db kezelési utasítás

Rendszerleírás

Termikus kondenzautomata, korrózióálló, vízütésre érzéketlen Thermovit- szabályozóval (Bimetál-szabályozó). Belső szennyfogósűrővel, és integrált visszaáramlásgátlóval. A háztömítés aszbesztmentes (grafit/CrNi). Beépítési helyzete tetszőleges.

A kondenzautomatát gyárilag úgy állítják be, hogy az gyakorlatilag visszatorlasztás nélkül vezeti el a kondenzátumot.

Műszaki adatok

Adattábla /Jelölések

A nyomás- és hőmérséklet határokat lásd a szerelvényházon ill. az adattábla adataiban. További információkat lásd a GESTRA nyomtatványokon, adatlapokon és műszaki információkban.

Az adattáblán vagy a szerelvényházon jelöljük a típust és a kivittelt:

- Gyártó jele
- Típus
- Nyomásfokozat PN vagy Class
- Nyomásfokozat PN vagy Class
- Átfolyási irány
- Bélyegző a szerelvényházon/adattáblán, pl. $\frac{1}{09}$ mutatja a gyártás negyedévét / évét (a példában I. negyedév 2009).

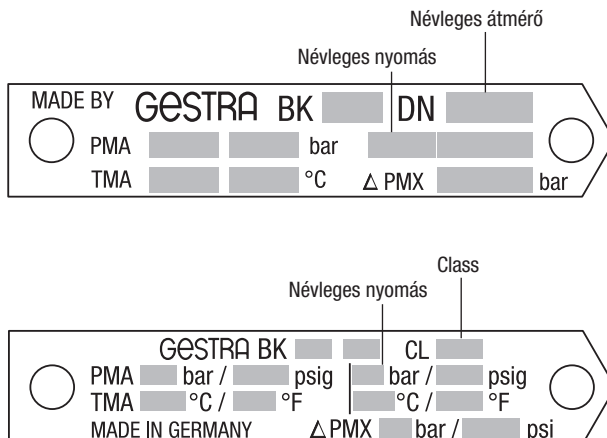


Fig. 1

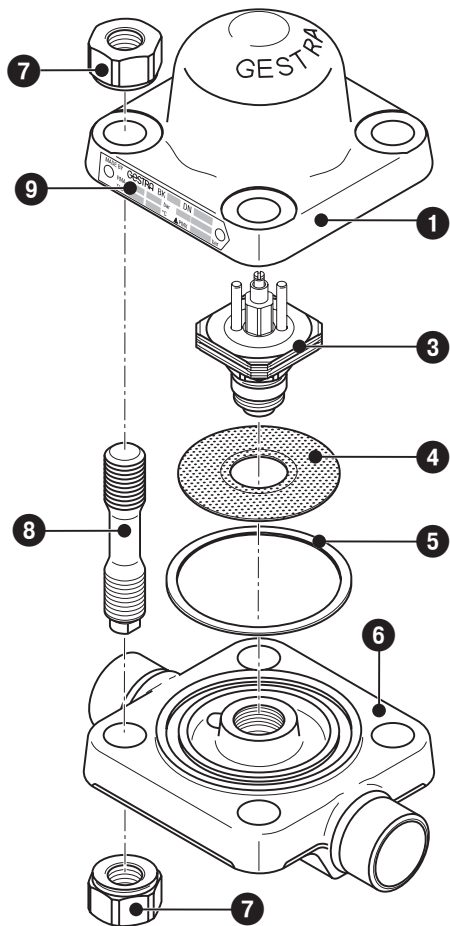


Fig. 2

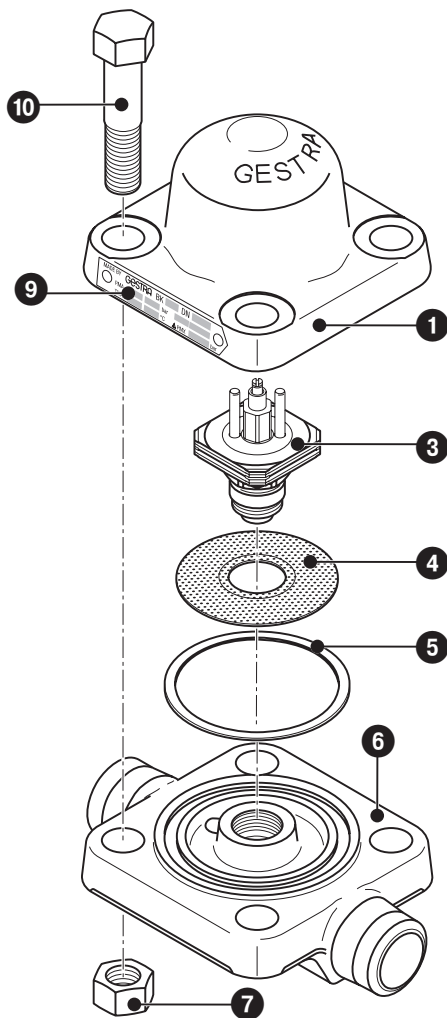


Fig. 3

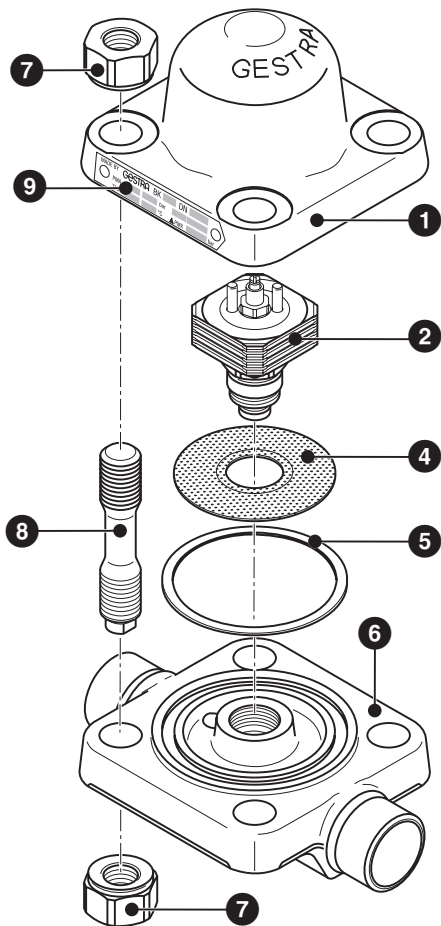


Fig. 4

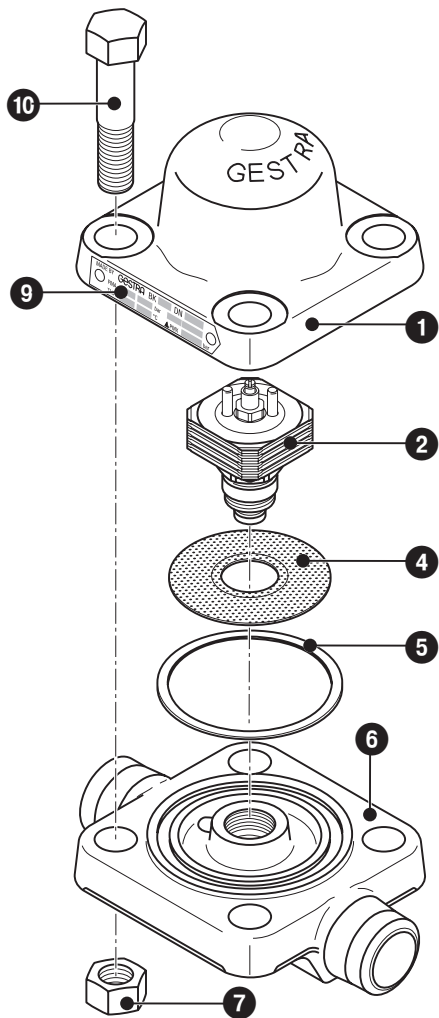


Fig. 5

Legende

- 1 Fedél
- 2 Thermovit- szabályozó BK 28, BK 28 ASME, BK 29, BK 29 ASME
- 3 Thermovit- szabályozó BK 37, BK 37 ASME
- 4 Szennyfogó szűrő
- 5 Tömítőgyűrű
- 6 Ház
- 7 Hatlapfejű anya
- 8 Rugalmasszárú szegcsavar DIN 2510
- 9 Adattábla
- 10 Hatlapfejű csavar

Beépítés

BK 37, BK 37 ASME, BK 28, BK 28 ASME, BK 29, BK 29 ASME

Az áramlási nyíl figyelembe vétele mellett (a nyílnak az áramlási irányba kell mutatnia) a beépítési helyzet tetszőleges. Vízszintes vezetékbe történő beszerelés esetén lehetőleg fedéllel felfelé kell elhelyezni.



Veszélyek!

Üzem közben a szerelvény nyomás alatt van és forró! Súlyos égési sérülések és egyéb sérülések a test egészét érhetik.

A szerelési vagy karbantartási munkák csak túlnyomás nélküli (0 bar) berendezésen, és csak lehűtött (20°C) állapotban végezhetők!

A szerelési és karbantartási munkák megkezdése előtt a szerelvényt nagynyomású és kisnyomású vezetékekről le kell választani valamint légteleníteni kell!

Az éles szélű belső elemek a kéz vágásos sérülését okozhatják!

Az armatúrán történő minden szerelési munkánál védőkesztyűt kell használni!

Beépítési utasítás

1. Vegye figyelembe az áramlás irányát! Az áramlás irányát mutató nyíl a szerelvény házon található.
2. Vegye figyelembe a szerelési helyigényt! Ha a szerelvény állandóra van beépítve, az alkatrészek kiszerezésére legalább **80 mm** szabad helyet kell biztosítani a karbantartáshoz.
3. Távollítsa el a műanyag zárókupakokat! A műanyag zárókupakok csak a szállítási biztonságát szolgálják.
4. Tisztítsa meg a szerelvény csatlakozásait!
- 5.1 Szerelje be az oldható kötésű kondenzautomatát.
- 5.2 A hegtokos és a hegtoldatos kivitel ívhegesztéssel kell beépíteni. (ISO 4063 / 111 sz. vagy 141 sz. eljárás, vagy azzal egyenértékű szabvány szerint)



Figyelmeztetés!

- A kondenzautomata behegesztését csak EN 287 bizonylattal rendelkező hegesztők végezhetik!

A hegesztési varrat hőkezelése

A kondenzautomata behegesztése után a hegesztési varratok hőkezelése szükséges (DIN EN 100529 szerinti feszültség mentesítő hőkezelés). A hőkezelést a hegesztési varratok közvetlen környezetére kell korlátozni.

Szerszám

- Villáskulcs SW 24, DIN 3113, B alak

Üzembehelyezés

BK 37, BK 37 ASME, BK 28, BK 28 ASME, BK 29, BK 29 ASME

A BK 37, BK 28 és BK 29 karimacsatlakozásait szilárdan és tömítetten kell összeszerelni.



Veszélyek!

Üzem közben a szerelvény nyomás alatt van és forró! Súlyos égési sérülések és egyéb sérülések a test egészét érhetik.

A szerelési vagy karbantartási munkák csak túlnyomás nélküli (0 bar) berendezésen, és csak lehűtött (20°C) állapotban végezhetők!

A szerelési és karbantartási munkák megkezdése előtt a szerelvényt nagynyomású és kisnyomású vezetékekről le kell választani valamint légteleníteni kell!

Az éles szélű belső elemek a kéz vágásos sérülését okozhatják!

Az armatúrán történő minden szerelési munkánál védőkesztyűt kell használni!

Üzemelés



Figyelmeztetés!

Fagyveszély esetén a kondenzautomatát le kell üríteni.

Karbantartás

A szerelvény biztonságos működésének érdekében javasolunk időszakos ellenőrzéseket és karbantartást. Folyamatos felügyeletet kritikus alkalmazások esetén javasolunk.



Veszélyek!

Üzem közben a szerelvény nyomás alatt van és forró! Súlyos égési sérülések és egyéb sérülések a test egészét érhetik.

A szerelési vagy karbantartási munkák csak túlnyomás nélküli (0 bar) berendezésen, és csak lehűtött (20°C) állapotban végezhetők!

A szerelési és karbantartási munkák megkezdése előtt a szerelvényt nagynyomású és kisnyomású vezetékekről le kell választani valamint légteleníteni kell!

Az éles szélű belső elemek a kéz vágásos sérülését okozhatják!

Az armatúrán történő minden szerelési munkánál védőkesztyűt kell használni!

Kondenzautomata ellenőrzése

A GESTRA BK kondenzautomata helyes működése üzemben GESTRA gyártmányú ultrahangos VAPOPHONE vagy TRAPTEST mérőműszerrel ellenőrizhető.

Thermovit- szabályozó és szennyfogó szűrő tisztítása/ kicserélése

1. Szerelje le az **1** fedelet a **6** házról. **Fig. 2, Fig. 3, Fig. 4, Fig. 5**
2. Használjon villás kulcsot a **2** vagy **3** Thermovit- szabályozó kisereléséhez.
3. Csavarozza ki a **2** vagy a **3** Thermovit- szabályozót, és vegye ki a **4** szennyfogó szűrőt.
4. Tisztítsa meg a házat, a szabályozót, a fedelet és a szennyfogó szűrőt.
5. Tisztítsa meg a tömítő felületeket a tömítőgyűrűmaradványoktól, és helyezzen be egy új **5** tömítőgyűrűt.
6. Tisztítsa meg a **6** ház és a **2** vagy a **3** Thermovit- szabályozó közös tömítő felületeit.
7. Helyezzen be a **4** szennyfogó szűrőt.
8. Szerelje be a **2** vagy a **3** Thermovit- szabályozót, és húzza meg a **Meghúzási nyomaték táblázat** szerint.
9. Kenje be a **8** rugalmasszárú szegcsavar, és a **10** hatlapfejű csavar meneteit hőálló kenőanyaggal (pld. MOLYKOTE HSC+®).
10. Helyezze vissza az **1** fedelet, és szerelje össze a **8** rugalmasszárú szegcsavart vagy **10** hatlapfejű csavart a **7** hatlapfejű anyával, és húzza meg azokat keresztben felváltva a **Meghúzási nyomatékok táblázat** szerint.

Szerszám

- Gyűrűs villáskulcs SW 24, DIN 3113, B alak
- Gyűrűs villáskulcs A.F-3/4, ISO 3318, B alak
- Nyomatékkulcs 20-100 Nm, ISO 6789
- Nyomatékkulcs 80-400 Nm, ISO 6789

Meghúzási nyomatékok

Alkatrész	Megnevezés	Meghúzási nyomaték [Nm]
2 / 3	Thermovit- szabályozó	100
7	Hatlapfejű anya	60

Minden meghúzási nyomaték 20°C szobahőmérsékletre vonatkozik.

Alkatrészek

BK 37, BK 37 ASME, BK 28, BK 28 ASME, BK 29, BK 29 ASME

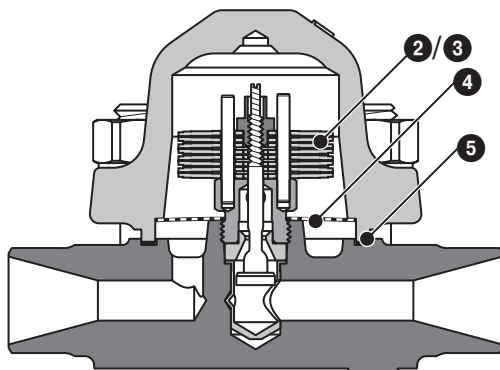


Fig. 6

Alkatrészelista

Alkatrész	Megnevezés	Rendelési szám
2	Thermovit-szabályozó, BK 28, BK 29, az 5 tömítőgyűrűvel együtt	370281
3	Thermovit-szabályozó, BK 37, az 5 tömítőgyűrűvel együtt	377722
5	Tömítőgyűrű / grafit /CrNi	372095
4	Szennyfogó szűrő	096701

Üzemen kívül helyezés



Veszélyek!

Üzem közben a szerelvény nyomás alatt van és forró! Súlyos égési sérülések és egyéb sérülések a test egészségét érhetik.

A szerelési vagy karbantartási munkák csak túlnyomás nélküli (0 bar) berendezésen, és csak lehűtött (20°C) állapotban végezhetők!

A szerelési és karbantartási munkák megkezdése előtt a szerelvényt nagynyomású és kisnyomású vezetésekről le kell választani valamint légteleníteni kell!

Az éles szélű belső elemek a kéz vágásos sérülését okozhatják! Az armatúrán történő minden szerelési munkánál védőkesztyűt kell használni!



Figyelmeztetés!

Fagyveszély esetén a kondenzautomatát le kell üríteni.

Leselejtezés

A készülék selejtezésénél a hulladékkezelés törvényes előírásait be kell tartani!



GESTRA

A külföldi képviselőketeket lásd a következő internet címen:

www.gestra.de

IPU Magyarország Mérnökiroda

Kereskedelmi Kft.

Sasadi út 66

H-1118 Budapest

Tel. 0 03 61 / 2 06 19 89, 2 06 19 90

Fax 0 03 61 / 2 06 20 04

E-mail budapest@ipu.hu

GESTRA AG

Postfach 10 54 60, D-28054 Bremen

Münchener Str. 77, D-28215 Bremen

Telefon 0049 (0) 421 / 35 03 - 0

Telefax 0049 (0) 421 / 35 03 - 393

E-Mail gestra.ag@flowserve.com

Internet www.gestra.de

